



MINISTRI KÄSKKIRI

Tallinn

25.03.2026 nr 56

Linnuse kultuurimälestiseks tunnistamine

Muinsuskaitseaduse § 14 lg 1 ja § 19 lg 1 alusel:

1. **Tunnistan kultuurimälestiseks (kinnismälestiseks) Tartu maakonnas Kambja vallas Pühi külas Elva metskond 22 (KÜ 28203:004:0365) ja Tagametsa (KÜ 28301:001:2928) ning Pulli külas Kolliaugu (KÜ 28203:006:0223) ja Lillelombi (KÜ 28203:006:0595) katastriüksustel asuva linnuse mälestise liigiga „arheoloogiamälestis“ ja nimetusega „Linnus“.**
2. **Kehtestan mälestise piiri vastavalt kaardile käskkirja lisas 2.**
3. **Kehtestan mälestise kaitsevööndi vastavalt kaardile käskkirja lisas 3.**

Muinsuskaitseametil teha käskkiri teatavaks menetlusosalistele, kanda mälestise ja kaitsevööndi andmed kultuurimälestiste registrisse ja riigi maakatastrisse.

Käskkirja on võimalik vaidlustada 30 päeva jooksul käskkirja avaldamisest Riigi Teatajas, esitades kaebuse halduskohtusse halduskohtumenetluse seadustikus sätestatud tingimustel ja korras.

1. Asjaolud

- 1.1. Linnus asub Tartu maakonnas Kambja vallas Pühi külas. Linnusekoht paikneb Kambja keskusest umbes 2 km edelas Kambja–Kavandu maanteest paarsada meetrit loode pool algava, Köstrimägedena tuntud idakirde–lääneedela suunalise kõrge mäeseljaku läänepoolses otsas 4,8 ha suurusel maa-alal, Ubina talust 200–475 m loodes. Linnusekohta kaitsevad lõunast, läänest ja põhjast ligi 30 m kõrgused järsud mäenõlvad. Umbes 4800 m² suurune linnuse õueala on üsna tasane ja asub 122–123 m kõrgusel üle merepinna. See on ümbritsetud kolme kontsentrilise valli ja kraaviga, mis on selgelt reljeefikaardil nähtavad. Maastikul on vallikraavid jälgitavad madalate, kuni 0,5 m sügavuste ja 3–4 m laiuste, ebamääraste nõgudena.
- 1.2. 2021. aastal tuvastas linnuse olemasolu Tartu Ülikooli arheoloogia kabineti tehnik Andres Vindi leides nii inimtekkelised vallid ja kraavid kui ka valli juurest söepurust tumedat arheoloogilist kultuurikihti.
- 1.3. 28.12.2023 väljastati Pühi küla territooriumile üldgeoloogilise uurimistöö luba (Keskonnakaitse luba nr YGUL/520909), mille raames planeeriti rajada uuringualale puurauke ja vajadusel kaeveõõsi. Üks puuraukudest oli kavandatud rajada linnuse õuealale.

- 1.4. 28.02.2024 võttis Muinsuskaitseamet linnuse ajutise kaitse alla peadirektori käskkirjaga nr 13-A, eesmärgiga selgitada välja maa-ala kultuuriväärtus, teha kindlaks linnuse piirid ja kasutusaeg.
- 1.5. 7.–13. august 2024 toimusid linnuse maa-alal uuringud, eesmärgiga täpsustada paiga dateeringut ja iseloomu. Uuringute käigus leiti arvatavasti I aastatuhande keskpaigast pärit savinõukilde ja põlenud kive, sh ahjust pärinevaid suuremaid põlenud kive, söetükke ja söestunud tukke, kasetohu tükke, ning kohaliku tulekivi kild. Lisaks maapinnal jälgitavatele osaliselt inimtekkeliste struktuuridele nagu kraavid ja vallid, leiti uuringutel ka järsult langevale mäenõlvale kaevatud postauk ning põlengukiht, mida võib seostada tules hävinud kaitsetaraga. Uuringute tulemusena tehti ettepanek võtta muistis riikliku kaitse alla ning linnust edaspidi nimetada täpsema ja ajalooliselt põhjendatud nimega *Pedajamäe linnamägi*.¹
- 1.6. 28.08.2024 pikendas Muinsuskaitseamet linnuse ajutist kaitset peadirektori käskkirjaga nr 50-A.
- 1.7. 10.10.2024 andis Muinsuskaitseamet teada Kambja vallavalitsusele, Keskkonnaametile, Kliimaministeeriumile ja Riigimetsa Majandamise Keskusele, et kaalub linnuse mälestiseks tunnistamise menetlust alata ning küsis menetlusosalistelt asjakohast põhjendatud seisukohta. Menetlusosalised enda seisukohta või arvamust ette antud tähtjaks ei avaldanud.
- 1.8. 29.10.2024 otsustas Muinsuskaitseamet alata linnuse mälestiseks tunnistamise menetluse.
- 1.9. 01.11.2024 teavitas Kambja Vallavalitsus, et nõustub menetluse algatamisega ja teadaolevalt puuduvad kehtivad või pooleliolevad haldusaktid piirkonnas, mis mõjutaksid linnuse kaitse alla võtmist.

2. Mälestise koosseis ja piir

- 2.1. Mälestis paikneb 4,8 ha suurusel alal. Linnus koosneb nii mäenõlvadest kui ka mäe platool paiknevast 4800 m² suuruselt õuealast, mida ümbritsevad kolm kontsentrilist valli ja kraavi.
- 2.2. Linnuse piiri määramisel on aluseks võetud maa-ala looduslikud olud, reljeefikaardil jälgitavad inimtekkelised struktuurid ja arheoloogiliste uuringute tulemused. Põhja-, lääne- ja lõunaküljes on lähtunud mäejalami alumisest servast, idaküljel on piiriks sälkorg.
- 2.3. Mälestise ala paikneb riigiomandis oleval katastriüksusel Elva metskond 22, KÜ 28203:004:0365.
- 2.4. Mälestise piir on toodud käskkirja lisa 2.

3. Riikliku kaitse kriteeriumid

- 3.1. Muinsuskaitseaduse (edaspidi MuKS) § 10 lg 1 kohaselt on riikliku kaitse alla võtmise eeldus, et kultuuriväärtusega asi või maa-ala esindab Eesti ainelise kultuuripärandi väärtuslikumat osa, millel on teaduslik, ajalooline, kunstiline või muu kultuuriväärtus.

¹ Valk, H. 2024. Aruanne arheoloogilistest uuringutest Pühi küla Köstrimäe linnamäel 2024. aasta augustis. Link aruandele:

https://register.muinas.ee/ftp/Arheoloogiliste%20uuringute%20aruanded/UT-1164_Acelu_ValkH_linnus-AK31192_Tartumaa-Kambja-Pyhi-K6strim2e.pdf

Riikliku kaitse eelduse hindamisel lähtutakse kultuuriministri 15.05.2019 määruses nr 23 „Mälestise liikide ja muinsuskaitseala riikliku kaitse üldised kriteeriumid ning muinsuskaitsealal asuvate ehitiste väärtusklassid“ (edaspidi määrus) sätestatud kriteeriumitest. Asi või maa-ala võib vastata mitmele, kuid ei pea vastama igale kriteeriumile. Kriteeriumid võivad olla erineva kaaluga.

Üldised kriteeriumid

3.2. Riikliku kaitse üldisest kriteeriumitest vastab mälestis linnus:

- 3.2.1. selektiivsuse kriteeriumile (määruse § 2 p 2), kuna kaitseehitiste iseloomu poolest on Köstrimägedes asuv linnus eriline ja seni teadaolevalt ainulaadne, st varasemalt ei ole Eestist teada ühtegi mitmekordse kontsentrilise ringvalli ja kraaviga piiratud linnusekohta. Arheoloogiliste uuringute tulemused näitavad, et linnus oli kasutusel I aastatuhandel, radiosüsinikdateeringute kohaselt eelrooma rauaaja lõppjärgus, st I sajandil eKr lõpus ja I sajandil pKr alguses. Leitud on viiteid sellele, et linnuse nõlval paiknev kaitsetara on hävinenud põlengus. I aastatuhandel kasutatud kaitserajatistega ümbritsetud linnused moodustasid olulise osa tolleaegsest sõjandusest, kuid ühtlasi oli tegu omaaegsete administreerimiskeskusega ning ühiskonna sotsiaalse diferentseerumise näitajatega. Köstrimägedes asuv linnus on oluline näide nii Lõuna-Eesti piirkonna kui ka laiemalt Eesti ja Baltikumi sõjanduse ja ühiskonna arengust, sh vajadusest rajada kindlustusi seejuures kasutades olemasolevaid looduslikke pinnavorme, esindades seeläbi väärtuslikumat osa Eesti kultuuripärandist. Kuna linnus on esinduslik ja oma algses asukohas hästi säilinud, on ajas selle kultuuriväärtus kumuleeruv.
- 3.2.2. originaalsubstantsi säilivuse kriteeriumile (määruse § 2 p 3), kuna Köstrimägedes asuval linnusel on säilinud 0,4 ha suurune õueala ning seda ümbritsevad kontsentrilised ringvallid ja vallikraavid. Lisaks leiti arheoloogiliste uuringute käigus vallide vahetust lähedusest arheoloogilist kultuurikihti, sh elutegevusele viitavaid põlenud kive ja arheoloogilisi leide kui ka põlengukihti, mis annab tunnistust kaitserajatiste hävinemisest.

Arheoloogiamälestise kriteeriumid

3.3. Arheoloogiamälestise kriteeriumitest vastab mälestis linnus:

- 3.3.1. vanuse ja asukoha kriteeriumile (määruse § 4 p 1), kuna arheoloogiliste uuringute tulemused näitavad, et Köstrimägedes asuvat linnust kasutati eelrooma rauaaja lõppjärgus. Seejuures on linnuse ümbruses, paari kilomeetri raadiuses säilinud kivikalmeid ja asulakoht ning umbes 3 km eemal loode suunas paikneb I aastatuhandel, III–X sajandil kasutatud Unipiha linnus ja seda ümbritsenud asulakoht. Seega asub Köstrimägedes paiknev linnus piirkonnas, kus on säilinud mitmeid näiteid kunagisest inimasustusest – Köstrimägedes asuv linnus on ajalise mitmekesisuse näitaja.
- 3.3.2. teabe teadusliku väärtuse ja ainulaadsuse kriteeriumile (määruse § 4 p 2), kuna linnusel on säilinud arheoloogilist kultuurikihti, milles leidub linnuse kasutusajale viitavaid arheoloogilisi leide ning kaitserajatiste, sh puitstruktuuride jäänuseid. Seejuures on linnus Eestis teadaolevalt ainulaadne, kuna kolme kontsentrilist ringvalli ja vallikraavi ei ole varasemalt I aastatuhande linnamägedel leitud. Seetõttu on kogu linnusel säilinud informatsioon nii linnuse asustamise, kasutamise kui ka hävinemise kohta unikaalne ja väga oluline, täiendades laiemalt kogu Eesti asustus- ja sõjaajalugu. Kuna analoogset kindlustusviisi võib leida mitmelt poolt Läti aladelt, siis annab Köstrimägedes paiknev linnus tunnistust ka laiematest piirkonnaüleste kontaktidest, mis mõjutasid ka kohalikku, st Lõuna-Eesti regiooni arengut.

- 3.3.3. silmapaistvuse ja erilisuse kriteeriumile (määruse § 4 p 3), kuna analoogsetele linnustele iseloomulikult on see rajatud looduslikule mäeseljale ning säilinud on ka inimeste tehtud kaitserajatised – reljeefikaardil eristatavad kolm ringvalli ja vallikraavi. Seejuures viitab olemasolev info, et algne kõrguste vahe ringvalli harjast kuni vallikraavi põhjana oli umbes 1,2–1,5 meetrit. Sellele lisandus valli harjal asunud kaitserajatis kõrgus, mistõttu saab järeldada, et selle linnuse kindlustus oli küllaltki korralik. Linnus on ühtlasi veel hiljaaegu olnud laiema tähendusega kogukondlik paik. Tartu Ülikooli arhiivis säilinud pärimuste järgi on kohalik kogukond teadnud, et piirkonnas asub kas vana kantsi ase või püha mägi, kus asub spetsiaalne kivi, mille peale on tarvis annetusi viia.
- 3.3.4. kirjalikes allikates kajastumise ja haridusliku väärtuse kriteeriumile (määruse § 4 p 5), kuna säilinud on mitmeid linnust mainivaid arhiiviteateid: Jaan Jungi ja Eesti Kirjanduse Seltsile saadetud kirjade kogus (Mss) öeldakse, et “*Kambja endise Kõstri mõisa lähedal metsas olevat kenad mäed, mis nagu mõni valliga piiratud linnamägi välja nägevat. Vist talurahva kantsi ase*”². Paika iseloomustatakse ka kui mäge, “*mida inimesed mõneks vanaks kantsi või linna mäeks arvavad*” ja mille olevat “*valli mooduline rant ümber*”³. Kambja kihelkonna ajaloolises kirjelduses⁴ nimetatakse kohta Kõstrimäeks või Pedajamäeks. Seda on peetud muistseks linnuseks või Rootsi sõja aegseks patareiasemeks. 1939. aastal on kõneldud Kõstrimäel olnud sõjavallist⁵. 1965. aastal on linnusest teada andnud Elva koduloomuuseumi direktor Kaljola Kirt. Kolmel 1860. aasta Kambja pastoraadi kõstrimaade kaardil on mägi markeeritud ja kannab Pedajamäe (*Peddaja Mäggi*) nime. Lisaks on säilinud pärimustead “*Tõnnile ohverdatud Kõstre mäel. Tõnisepäeval viidud sinna seakõrvu. Enne sinna viimist ei ole ühelegi maitsta antud. Kui perenaine ära oli viinud, siis anti ka pererahvale*”⁶, ning looduslike pühapaikade arhiivis on täpsustatud, et mäel asus ohvrikivi, mille peale sea kõrvu viidi⁷. Mälestisel on ka hariduslik väärtus, kuna maastikul on võimalik näha ja näidata konkreetseid linnusega seotud struktuure, mille abil paremini mõista asustust ja sõjandusajaloo arengut.
- 3.3.5. säilitatavuse kriteeriumile (määruse § 4 p 6), kuna linnus on säilinud Kõstrimägedes juba kaks tuhat aastat. Linnus koos paari kilomeetri raadiuses teadaolevate matusepaikade ja asulakohtadega näitavad piirkonna asustuse järjepidevust ja mitmekesisust, mistõttu on oluline, et linnus ja sellega seotud struktuurid säilivad ka edaspidi oma algses asukohas.
- 3.4. Mälestis „Linnus“ vastab nii riikliku kaitse üldistele kui ka arheoloogiamälestise kriteeriumitele, mistõttu on põhjendatud maa-ala tunnistada kultuurimälestiseks liigiga „arheoloogiamälestis“. Selleks, et tagada linnuse säilinud osade edasine säilivus, on vajalik maa-ala riikliku kaitse alla võtta. Kaitse alla võtmine on linnuse tervikliku säilimise seisukohast määrava tähtsusega, kuna vaid sel moel saab tagada linnuse ja selles sisalduvate väärtuslike elementide ja teabe alal hoidmise. Uute objektide kultuurimälestiseks tunnistamine on oluline, et kaitsta unikaalseid objekte, mida hävimise korral ei ole võimalik taastada.

4. Menetlusosaliste arvamused

² Mss 109 (7)

³ Mss 109 (17)

⁴ Ehrlich 1928, 1 – EKLA f. 199: 31

⁵ ERA II 242, 401 (1) (1939)

⁶ Tartu Ülikooli arheoloogia arhiiv, E 40162

⁷ E 40162 < Nõo khk, Nõo < Kambja khk - A. Koger (1900)

- 4.1. 04.12.2024 saatis Muinsuskaitseamet linnuse kultuurimälestiseks tunnistamise eelnõu Kambja Vallavalitsusele, puudutatud kinnistute eraomanikele, Riigimetsa Majandamise Keskusele, Kliimaministeeriumile ning Keskkonnaametile tutvumiseks ja arvamuse avaldamiseks.
- 4.2. 08.12.2024 esitas seisukoha Kolliaugu kinnistu omanik, kes soovis, et linnuse kaitsevöönd kinnistule ei laieneks, viidates, et maa-ala omandamisel oli üheks argumendiks võimalikult vähesed tegevuse kitsendused. Ühtlasi on käimas ja ka edaspidi planeeritud kinnistu arendamine, sh hoonete ja seotud infrastruktuuri ehitamine. Kinnistu omanikuga vesteldi telefonitsi ja selgitati, et linnuse kaitsevööndi määramine Kolliaugu kinnistule ei takista planeeritud ehitustegevust. Muinsuskaitseamet hindab kaitsevööndi määramise vajadust vastavalt MuKSi § 14 lg-s 2 välja toodud eesmärkidest. Linnuse ümbrusesse kaitsevööndi määramine täidab seaduses sätestatud eesmärges võimaldades nii sobiva ja toetava keskkonna säilimise, mälestise vaadeldavuse ja mälestiselt avanevate algupäraste vaadete säilimise kui ka linnust ümbritseva arheoloogilise kultuurikihi säilimise. Seejuures ei ole kaitsevöönd ehituskeeluala, mistõttu on võimalik Kolliaugu kinnistul jätkata kavandatud ehitustegevustega ka tulevikus, ehkki edaspidi koostöös Muinsuskaitseametiga, esitades tööde tegemise teatise. Amet hindab planeeritud tööde mahtu ja asukohta, lisaks jälgib, et linnuse vaadeldavust ei rikutaks, andes vajadusel täiendavaid tingimusi, mis võimaldavad kinnistut kasutada, tagades ühtlasi linnusega seotud kultuuriväärtuste säilimise.
- 4.3. 17.12.2024 andis Kambja Vallavalitsus teada, et pärast dokumentidega tutvumist otsustas nõustuda linnuse kultuurimälestiseks tunnistamisega ja vastuväiteid ei esita.
- 4.4. Rohkem arvamusi või ettepanekuid linnuse kultuurimälestiseks tunnistamise eelnõule ei esitatud.

5. Kultuurimälestiseks tunnistamise põhjendus

Mälestise kultuuriväärtus

- 5.1. Riiklik kaitse antakse MuKS § 10 lõike 1 alusel ainult sellele kultuuriväärtusega asjale või maa-alale, mis esindab Eesti ainelise kultuuripärandi väärtuslikumat osa, millel on teaduslik, ajalooline, kunstiline või muu kultuuriväärtus või mille säilitamise kohustus tuleneb rahvusvahelisest lepingust. Nende säilitamine ja mistahes kahjustamise võimaluse ärahoidmine on nii riigi kui ka omanike kohustus.
- 5.2. Köstrimägedes asuvast linnusest on säilinud arheoloogiline kultuurikiht, sh maastikul jälgitav linnuse õueala ja seda ümbritsevad kaitserajatised. Linnuse kultuurikihis on teave nii linnuse rajamise, kasutamise kui ka hävinemise kohta. Lisaks annavad kaitserajatised tunnistust sõjanduse arengust ja piirkonnas elavate inimeste kaitsevajadusest, laiemalt ka ühiskonna diferentseeritusest ja järjest mitmetahulisema ühiskonnakorralduse kujunemisest. Linnuselt leiti arheoloogilisi leide I aastatuhandest.
- 5.3. Linnuse lähiümbruses, st paari kilomeetri raadiuses, on teada mitmeid erinevaid muistiseid, sh kivikalmeid ja asulakoht. Lisaks on 3 km kaugusel I aastatuhandel kasutusel olnud Unipiha linnus ja sellega seotud asulakoht. Võimalik, et mõned piirkonnas säilinud muistised olid kasutusel samaaegselt. Seetõttu moodustab Köstrimägedes paiknev linnus osa suuremast tervikust, millel on väga suur infopotentsiaal ja nii linnuse kui selle ümbruse uurimine võivad rikastada märkimisväärselt meie teadmisi Eesti ajaloost.
- 5.4. Köstrimägedes asuv linnus on teadaolevalt Eestis unikaalne, kuna selle kaitsmiseks on rajatud kolm kontsentrilist ringvalli ja vallikraavi. Analoogeid kaitserajatisi on teada Lätist, mistõttu Köstrimägede linnus annab tunnistust ühtaegu erinevate piirkondade kontaktist kui ka ideede ja sõjandusstrateegiate levikust.

Avalik huvi

- 5.5. Avaliku huvi sihiks on teatud avalik, s.o. üldine ehk ühiskondlik hüve, mille alla kuulub ka Eesti kultuuri säilimine läbi aegade, sh meie ainelise kultuuripärandi väärtuslikuma osa hoidmine ja kaitse. Avalik huvi hõlmab nii vaimseid kui ka materiaalseid aspekte.
- 5.6. MuKS § 3 lõike 1 kohaselt on kultuuripärandi väärtustamine ja säilitamine ühiskonna ühine kohustus. Eesti riik on ühinenud rahvusvaheliste lepingutega ja võtnud endale kohustuse tagada riiklikult olulise kultuuripärandi säilimine. Samuti tuleneb kultuuripärandi hoidmise kohustus Eesti Vabariigi põhiseadusest.
- 5.7. Eesti on ühinenud ka mitme rahvusvahelise konventsiooniga, millest on lähtutud mälestiste kaitsekorralduse põhimõtete sõnastamisel. 1996. aastal jõustus Eestis arheoloogiapärandi kaitse Euroopa konventsioon, mille eesmärk on kaitsta ja säilitada arheoloogiapärandit kui Euroopa kollektiivse mälu allikat. 2018. aastal jõustunud Euroopa maastikukonventsioon tõstab esile maastiku tähtsust nii loodus kui kultuuripärandi põhiosana. 2021. aastal jõustunud kultuuripärandi väärtust ühiskonnas käsitlev Euroopa Nõukogu raamkonventsioon ehk [Faro konventsioon](#) rõhutab kultuuripärandi kui ressursi väärtust kestliku arengu loomuliku osana, mis põhineb igaühe õigusel saada kultuuripärandist osa, millega omakorda kaasneb kohustus pärandit hoida ja säilitada.
- 5.8. Kuna kultuuripärandi säilimine on selgelt väljendunud avalik huvi, näeb riiklikult olulistele kultuuripärandi objektidele muinsuskaitseseadus ette kitsenduste seadmise. See lubab seada mälestistega seotud tegevustele ja töödele kõrgendatud nõudmised, mis peavad tagama kultuuripärandi säilimise.
- 5.9. Säilinud linnus on oluline, andes teavet I aastatuhandel kasutusel olnud kaitserajatiste kohta, sh on võimalik analüüsida linnuse asukoha valikut, ehitamisel kasutatud materjale ja tehnoloogiat, võimalike kaubasuhteid, ühiskonnakorraldust jne. Lisaks linnuse rajamise ja kasutamise uurimisele, on tähtis ka selle hävinemise ja hülgamisega seonduv. Kõik eelnev on oluline, et mõista ja mõtestada minevikus toimunut. Linnuse säilimine on vajalik kultuurilise järjepidevuse tagamiseks, mis omakorda aitab kaasa ühiskonna tasakaalustatud arengule. Arvestades eeltoodut, seisneb konkreetset juhul avalik huvi ühiskonna vajaduses säilitada kultuuriväärtusi nii praegustele kui ka tulevastele põlvkondadele.

Proportsionaalsus

- 5.10. Põhiseadus sätestab riigi ühe põhieesmärgina Eesti rahvuse, keele ja kultuuri säilimise tagamise läbi aegade. Kultuuripärandi kaitse on üleriiklik huvi ja seetõttu riiklik kohustus, kuna tegu on põhiseaduse preambulis nimetatud kultuuri osaga, mis peab säilima läbi aegade ja järgmistele põlvkondadele. Kultuuripärand on osa Eesti rahvuskultuurist ning eesmärgid selle säilimiseks õigustavad omandi vaba valdamise, kasutamise ja käsutamise piiramist. Seega ei ole omandipõhiõigusel teiste põhiseaduslike väärtuste ees igal juhul prioriteeti ning seadusega võib omandi vaba valdamise, kasutamise ja käsutamise õigust õiglasel ulatusel kitsendada, kui see on vajalik muu põhiseadusliku eesmärgi saavutamiseks. Nõuete ja piirangute kehtestamisel arvestati MuKS-is esitatud muinsuskaitse põhimõtetega, mille kohaselt on kultuuripärandi väärtustamine ja säilitamine ühiskonna ühine kohustus. Omandiõiguse põhiolemuse säilimiseks peavad aga õigusaktist tulenevad piirangud olema proportsionaalsed ehk eesmärgi saavutamiseks sobivad, vajalikud ja mõõdukad.
- 5.11. Käskkirja väljatöötamisel hinnati piirangute proportsionaalsust. Põhiseaduse §-s 11 sisalduva proportsionaalsuse põhimõtte järgi peab õiguste või vabaduste piiramiseks olema õigustatud eesmärk ning kohustus või piirang sisult ja ulatuselt õiglane. Linnuse kaitse eesmärk on selle säilimine ning see eesmärk on kultuuripärandi säilimiseks oluline. Käskkirjaga seatud piirangud on kehtestatud ulatuses, mis tagab mälestise säilimise ja kaitse.

Nõuete ja piirangute kehtestamisel lähtuti avalike huvide ning igäühe õiguste ja vabaduste tasakaalustatuse ning proportsionaalsuse põhimõttest (MuKS § 3 lg 8). Käskkirjas toodud lahendused on proportsionaalsed seatud eesmärgi suhtes ehk mõjutavad õiguste ja vabaduste kasutamist võimalikult minimaalselt.

- 5.12. Käskkirjaga seatud piirangute eesmärk on vajadus kaitsta kultuuripärandit. Linnuse kultuurimälestiseks tunnistamine aitab sellele kaasa, seega on piirang sobiv. Piirangud on vajalikud, kui eesmärki ei ole võimalik saavutada mõne teise puudutatud isikut vähem koormava abinõuga, mis on vähemalt sama efektiivne. Linnuse säilimise tagamiseks ei ole muid vähemalt sama efektiivseid, kuid kinnistu omanikke vähem koormavaid meetmeid. Arvestama peab, et kõigi kinnistute katastriüksuste sihtostarve on maatulundusmaa ehk põllumajandussaaduste tootmiseks või metsakasvatuseks kasutatav maa ja maa, millel on põllu- või metsamajanduslik potentsiaal. Kuna kinnistutel võib seniste tegevustega jätkata ehk maa kasutamine samal otstarbel ei ole oluliselt takistatud ei ole tegemist omanike õiguseid intensiivselt mõjutava meetmega. Abinõu mõõdukuse üle otsustamiseks tuleb kaaluda ühelt poolt isikute õigusesse sekkumise ulatust ja intensiivsust, teiselt poolt aga eesmärgi tähtsust. Eesti ja Euroopa kultuuriväärtuste säilimine on oluline eesmärk. Arvestades eeltoodut, omanikele seatavata piirangute madalat intensiivsust ning olulist avalikku huvi asulakoha säilimise tagamiseks, saab seatavaid piiranguid pidada vajalikuks ja mõõdukaks. Oluline on rõhutada, et riikliku kaitse tagamisega ja kultuuriväärtusi hävitavatele tegevustele piirangute seadmisega Linnus säilib, kuid kultuuriväärtusi kahjustavate tegevuste elluviimisel Linnus hävib.

Kaitsevöönd

- 5.13. MuKS § 14 lg 1 kohaselt võib kinnismälestise kaitseks kehtestada kaitsevööndi, kaaludes selle vajadust ja ulatust kaitsevööndi eesmärkidest lähtudes. Kaitsevööndi eesmärk on tagada kinnismälestise säilimine sobivas ja toetavas keskkonnas, kinnismälestiste vaadeldavus ning mälestist ümbritseva arheoloogilise kultuurikihi säilimine.
- 5.14. Mälestisele „Linnus“ kehtestatakse umbes 5 ha suurusel maa-alal 50 meetri laiune kaitsevöönd mälestise piirist, mille eesmärgid on:
- 5.14.1. kinnismälestise säilimine sobivas ja toetavas keskkonnas (MuKS § 14 lg 2 p 1), et säiliks linnuse lähiümbrus, mis annab mälestisele selle konteksti ja hõlbustab mälestise mõistmist ja säilitamist. Oluline on, et mälestise kaitsevööndi alale ei rajataks ehitisi või rajatisi, mis vähendaks linnuse kui ajaloolise maamärgi tajumist maastikul.
 - 5.14.2. kinnismälestise vaadeldavus ja mälestiselt avanevate algupäraste vaadete säilimine (MuKS §14 lg 2 p 2).
 - 5.14.3. kinnismälestist ümbritseva arheoloogilise kultuurikihi säilimine (MuKS § 14 lg 2 p 3). Linnusega seotud arheoloogilist kultuurikihti võib olla säilinud mälestise vahetus ümbruses, sh nii linnuse lähiümbruses mäe platool kui ka selle jalamil asuva ajaloolise tee läheduses.
- 5.15. Mälestise kaitsevöönd paikneb Pühi külas riigiomandis oleval kinnistul Elva metskond 22 (KÜ 28203:004:0365) ja eraomandis olevatel kinnistutel Tagametsa (KÜ 28301:001:2928) ning Pulli külas kinnistutel Kolliaugu (KÜ 28203:006:0223) ja Lillelombi (KÜ 28203:006:0595). Eraomandis olevatest katastriüksustest on kaitsevööndisse hõlmatud:

Tagametsa KÜ: ~4% pindalast, Kolliaugu KÜ: ~13% pindalast, Lillelombi KÜ: ~6% pindalast.

5.16. Mälestise kaitsevöönd on toodud käskkirja lisas 3.

Leevendused

5.17. MuKS § 19 lg 2 p 4 kohaselt märgitakse mälestiseks tunnistamise käskkirjas leevendused MuKS § 52 lg 1–3 ja § 62 lg 1 sätestatud tööde tegemise loakohustusest ning § 58 lg 1–3 ja §-s 66 sätestatud kooskõlastamise või teavitamise kohustusest, kui neid tehakse.

5.18. Seaduses sätestatud tööde tegemise loakohustusest leevenduste tegemine ei ole Kõstrimägedes asuva linnuse alal asjakohane, kuna mälestisega seotud arheoloogiline kultuurkiht, sh struktuurid ja leiud, paiknevad osaliselt maa peal või vahetult maapinna läheduses. Seetõttu nii kõrghaljastuse rajamine, raie-, kaeve- ja muude pinnase teisaldamise või juurdeveoga seotud tööd kui ka maapinna ettevalmistamine metsaseaduse tähenduses mõjutavad otseselt mälestise säilimist.

5.19. Mälestise kaitsevööndis leevendusi teavituskohustusest ei tehta, kuna nii ehitamine, kõrghaljastuse rajamine, raie-, kaeve- ja muude pinnase teisaldamise või juurdeveoga seotud tööd kui ka maapinna ettevalmistamine metsaseaduse tähenduses mõjutavad otseselt mälestise vaadeldavust, selle keskkonda ja seda ümbritseva arheoloogilise kultuurikihi säilimist.

Mõjud

5.20. Maa-ala arheoloogiamälestiseks tunnistamisega kaasnevad MuKS-ist tulenevad kitsendused eesmärgiga tagada kultuuripärandi parem säilimine.

5.21. Alates 2007. aastast kehtib maa-alal Kambja valla üldplaneering, mille kohaselt on mälestise alale planeeritud suusarada. Ühtlasi markeeriti, et olemasolev metsaala säilitatakse.

5.22. Käskkirja kehtestamine ei välista kehtestatud planeeringute elluviimist, kuid ehitustegevuse puhul on vajalik ennetavalt kaaluda võimalusi arheoloogilise kultuurikihi, sh linnusega seotud kaitserajatiste säilitamiseks ning arvestada arheoloogilise uuringu tegemise kohustusega. MuKS § 31 lg 1 sätestab, et kui mistahes paigas avastatakse ehitamisel, teede, kraavide ja trasside rajamisel või muude mulla- ja kaevetööde tegemisel arheoloogiline kultuurkiht, on leidja kohustatud tööd peatama, säilitama koha muutumata kujul ning viivitamata teavitama sellest ametit sõltumata sellest, kas piirkond on riikliku kaitse all või mitte. Kui tööde käigus leitakse arheoloogiline leid, tuleb sellest samuti viivitamatult Muinsuskaitseametile teada anda. Linnuse kultuurimälestiseks tunnistamisega saab maaomanik või valdaja tööde tegemise planeerimise faasis kultuuripärandiga arvestada, vältides seeläbi ootamatusi, mis muudavad tööde tegemise keerulisemaks ja ettenähtust kulukamaks.

5.23. Ettevaatuspõhimõtte (MuKS § 3 lg 4) kohaselt peavad mälestisele suunatud tegevused vähendama mälestise hävimise ohtu ning toetama väärtuste säilimist. Kinnismälestisel tööde tegemisel järgitavaid nõudeid reguleerivad MuKS §-d 49, 50, 52, 54, 55 ja 58, mille kohaselt tuleb arheoloogiamälestisel tehtavate tööde (kõrghaljastuse rajamine, raie-, kaeve- ja muud pinnase teisaldamise või juurdeveoga seotud tööd ning maapinna ettevalmistamine metsaseaduse tähenduses) puhul Muinsuskaitseametile esitada vastavalt tööde tegemise loa taotlus või tööde tegemise teatis. Lisaks sellele kooskõlastab pädev asutus Muinsuskaitseametiga ehitustealise või ehitusloa kohustusega ehitise ehitamise mälestisel ja kaitsevööndis ning kinnistu piiride ja maa sihtotstarbe muutmise arheoloogiamälestisel. Ühtlasi peab Muinsuskaitseamet olema edaspidi kaasatud mälestise alal ja selle kaitsevööndis projekteerimistingimuste ja ehituslubade menetlusse.

5.24. Lähtuvalt kavandatud pinnasesse sekkuvate tööde iseloomust on Muinsuskaitseametil õigus määrata tööde tegemise tingimusi, sh uuringu tegemise kohustust, või keelduda tööde lubamisest. Need Muinsuskaitseameti otsused määravad ühtlasi omandikitsenduse ulatuse ja kohustavad leidma õiglast tasakaalu üldise kultuuriväärtuse ja omaniku huvi vahel. Loa taotlemine või teatise esitamise kohustus ise ei ole omaniku jaoks ülemäärane nõue. Muinsuskaitseamet teeb sobiva otsustuse võimalikult kiiresti ja omanikku menetlusse kaasates. Ameti määratud arheoloogilise uuringu puhul on võimalik taotleda uuringutele kulunud summa hüvitamist MuKS-i § 48 lõike 2 alusel.

6. Muinsuskaitse Nõukogu seisukoht

- 6.1. Enne kultuurimälestiseks tunnistamist ja kultuurimälestiseks olemise lõpetamist kuulatakse ära Muinsuskaitse Nõukogu seisukoht.
- 6.2. Muinsuskaitse Nõukogu arutas ettepanekut 03.06.2025 toimund koosolekul ja otsustas seda toetada.

(allkirjastatud digitaalselt)
Heidy Purga

Lisa 1. Mälestise „Linnus“ asukoht.

Lisa 2. Mälestise „Linnus“ piir ja selle koordinaadid.

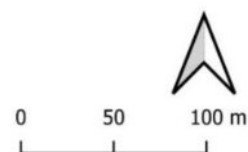
Lisa 3. Mälestise „Linnus“ kaitsevöönd ja selle koordinaadid.

Muinsuskaitseamet: 31.10.2024
Aluskaart: Maa-amet 2024

Kaart 2. Mälestise „Linnus“ piir.



- Mälestise nurgapunkt
- ▨ Mälestis
- Kaitsevöönd
- KÜ 2024

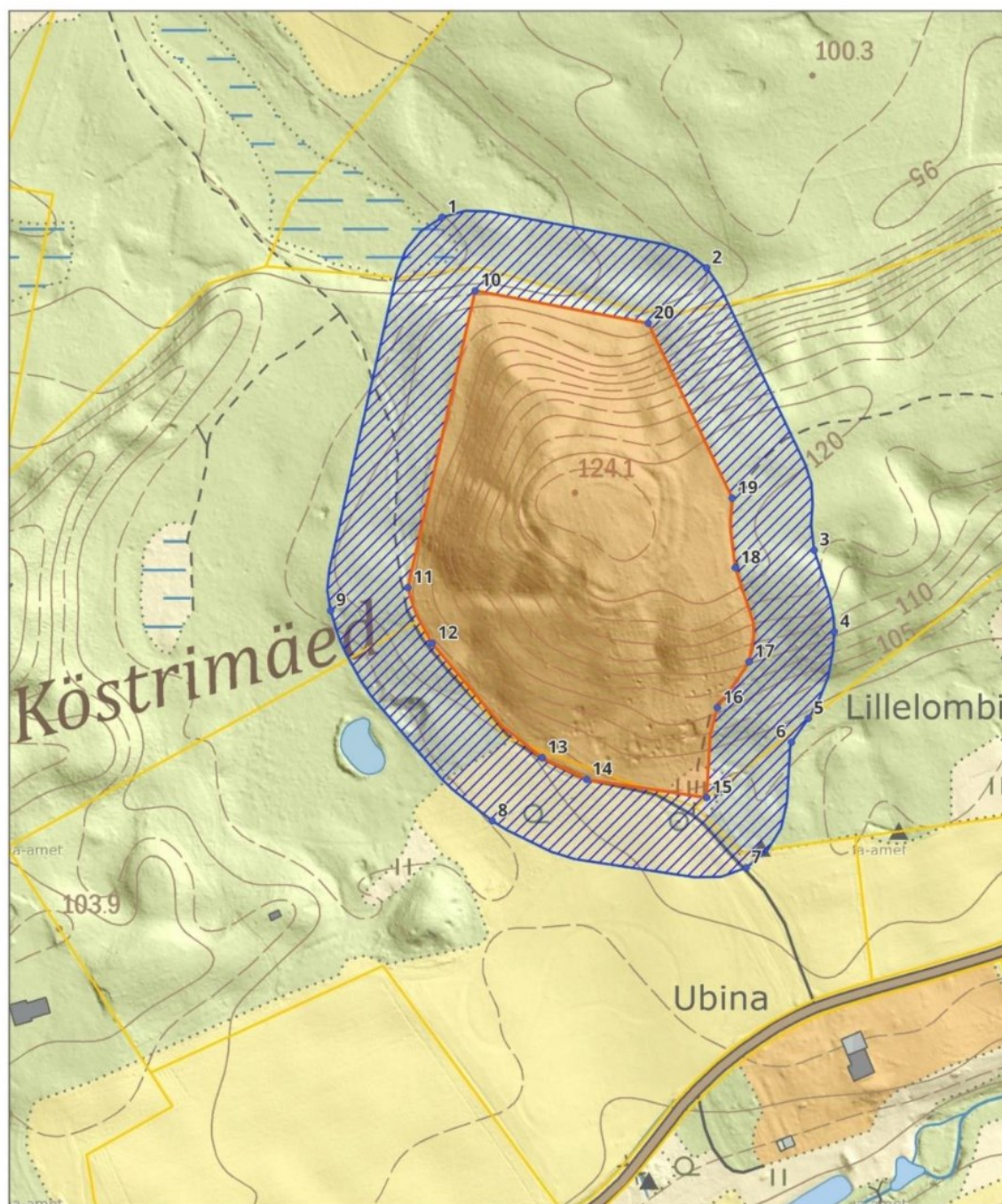


Muinsuskaitseamet: 31.10.2024
Aluskaart: Maa-amet 2024

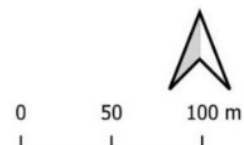
Tabel 1. Mälestise „Linnus“ piiri koordinaadid.

Nr	X	Y
1	6456795,615	656409,917
2	6456775,347	656517,4
3	6456666,635	656569,606
4	6456648,824	656568,378
5	6456623,419	656571,425
6	6456589,563	656582,643
7	6456557,085	656574,931
8	6456519,423	656555,899
9	6456480,535	656553,637
10	6456491,803	656479,174
11	6456524,857	656426,888
12	6456576,442	656383,116
13	6456611,073	656367,991

Kaart 3. Mälestise „Linnus“ kaitsevööndi piir.



- Kaitsevööndi nurgapunkt
- Mälestis
- Kaitsevöönd
- KÜ 2024



Muinsuskaitseamet: 31.10.2024
Aluskaart: Maa-amet 2024

Tabel 2. Mälestise „Linnus“ kaitsevööndi koordinaadid.

Nr	X	Y
1	6456841,123	656389,204
2	6456809,791	656553,644
3	6456634,369	656620,47
4	6456583,656	656632,986
5	6456529,784	656616,819
6	6456515,032	656606,41
7	6456437,02	656578,263
8	6456466,179	656420,404
9	6456596,825	656320,065
10	6456795,615	656409,917
11	6456611,073	656367,991
12	6456576,442	656383,116
13	6456505,35	656451,478
14	6456491,803	656479,174
15	6456480,535	656553,637
16	6456536,451	656560,307
17	6456564,923	656580,039
18	6456623,419	656571,425
19	6456666,635	656569,606
20	6456775,347	656517,4